



Program hospodárskeho a sociálneho rozvoja obce Košeca

2007-2013



*Vidiecky parlament
Trenčianskeho kraja*

Program hospodárskeho a sociálneho rozvoja obce Košeca

Obsah

A/ Analytická časť

1. Úvod

- 1.1. Dôvody a ciele obstarania
- 1.2. Vymedzenie územia
- 1.3. Základná charakteristika obce

2. Prírodné podmienky a zdroje

- 2.1. Pôda
- 2.2. Lesy
- 2.3. Voda
- 2.4. Nerastné suroviny
- 2.5. Kvalita životného prostredia vzduch, voda, pôda a prírodné podmienky
- 2.6. Nitrátová smernica

3. Kultúrne a historické zdroje obce Košeca

- 3.1. Kultúrne zdroje
- 3.2. Historické zdroje
- 3.3. Kultúrne a historické pamiatky

4. Ľudské spoločenské zdroje a inštitúcie obce Košeca

- 4.1. Demografické charakteristiky
- 4.2. Vierovyznanie
- 4.3. Národnostné a etnické skupiny
- 4.4. Stupeň a druh vzdelania, školstvo
- 4.5. Služby, sociálna sféra
- 4.6. Spoločenské organizácie, zruční a talentovaní ľudia, významní rodáci

Program hospodárskeho a sociálneho rozvoja obce Košeca

5. Materiálne zdroje v obci

5.1. Bývanie a bytový fond

5.2. Nedostatočne kapacitne využívané alebo voľné hospodárske budovy

5.3. Infraštruktúra

5.3.1. Technická infraštruktúra

5.3.2. Komunikačná infraštruktúra

5.3.3. Infraštruktúra voľného času

5.3.4. Kultúrne a spoločenské zariadenia

5.4. Majetok obcí

6. Ekonomické zdroje obce Košeca

6.1. Ekonomické sektory, ich zastúpenie

6.2. Podnikateľská sféra a zamestnanosť

6.3. Verejný sektor

6.4. Zamestnanosť v odvetviach hospodárstva

7. Stratégia rozvoja obce Košeca

7.1. SWOT analýza

7.2. Identifikácia problémov

7.3. Identifikácia cieľov

7.4. Vízia

7.5. Strategický a špecifické ciele

7.6. Rozpis opatrení

7.7. Návrh financovania – zdroje – sumy- časový plán

ANALYTICKÁ ČASŤ

1. Úvod

1.1. Dôvody a ciele obstarania

Obec, ktorá dokáže aktivizovať svoje vlastné zdroje a nečaká na zásah štátu, si tým zvyšuje svoj adaptačný potenciál a teda aj svoj potenciál sociálno-ekonomického rozvoja.

Regionálna politika EÚ má za cieľ rovnovážny sociálny a ekonomický rozvoj regiónov a postupné znižovanie rozdielov medzi nimi, pričom samotná Únia umožňuje svojim členom získať finančné prostriedky na svoj ďalší rozvoj, za podmienky, že žiadatelia o pridelenie finančných prostriedkov spĺňajú jeden zo základných princípov regionálnej politiky EÚ a tým je princíp programovania.

Programovanie rozvoja sa spája s vypracovaním plánu hospodárskeho a sociálneho rozvoja, pričom takýto plán má charakter strategického, teda dlhodobého až strednodobého rozvojového dokumentu. Je nositeľom rozvojovej politiky obce, jej predstavy vedenia ako i obyvateľov o budúcnosti svojej obce. Spoločné plánovanie vytvára podmienky pre úspešnejšie presadzovanie rozvojových zámerov obce.

Cieľom programu hospodárskeho a sociálneho rozvoja je sformulovať takú predstavu o smerovaní obce, ktorá vyjadruje ekonomické a sociálne záujmy jej občanov a zároveň je v súlade s prijatými koncepciami štátu, vyššieho územného celku, záujmami ochrany životného prostredia, kultúrneho dedičstva a podobne.

Jeho základom je jasné vymedzenie hlavných problémov, ktoré sú pre hospodársky a sociálny rozvoj daného územia spoločné, a vytýčenie opatrení, ktoré by mali prispieť k riešeniu týchto problémov.

Program hospodárskeho a sociálneho rozvoja obce Košeca

V procese formovania, koncipovania a programovania rozvoja je potrebné vytvorenie dobrých podmienok pre aktívne zapájanie verejnosti a sociálnych či ekonomických partnerov na úrovni obce.

Program hospodárskeho a sociálneho rozvoja je otvoreným dokumentom. Zmyslom otvoreného plánovania je dosiahnutie všeobecného konsenzu o základnom smerovaní ďalšieho rozvoja obce.

Ako základný strategický dokument rozvoja obce je Program hospodárskeho a sociálneho rozvoja zároveň východiskovým dokumentom pre možnosť čerpania doplnkových finančných prostriedkov na realizáciu rozvojových zámerov z programu EU LEADER.

1.2. Vymedzenie územia

Obec Košeca spadá do katastrálneho územia Trenčianskeho samosprávneho kraja. Leží na ľavom brehu rieky Váh, na 211. kilometri jej toku. V oblasti Košece začínajú Strážovské vrchy. Z južnej strany bezprostredne susedí s okresným mestom Ilava, zo severu s obcou Ladce.

Nachádza sa v regióne Považie.

1.3. Základná charakteristika obce

Územie obce zaberá rozlohu 1894 m². Nachádza sa v nadmorskej výške 255m n. m.. Počet obyvateľov obce k 31.12.2004 je 2474.

Z celkového počtu obyvateľov je 51 % žien. Veková skladba je pomerne priaznivá, 62 % obyvateľov je v produktívnom veku. Pre demografický vývoj je charakteristické striedavé znižovanie a zvyšovanie prirodzeného prírastku obyvateľstva. Z hľadiska národnostného zloženia možno pokladať obyvateľstvo obce za homogénne, väčšina obyvateľov je slovenskej národnosti. Obdobná situácia je vo vierovyznaní. V obci vysoko prevláda rímsko – katolícke vyznanie. Počet rodinných domov v Košeci je 755 so 791 bytmi. Počet obyvateľov na jeden byt je v priemere 3 ľudia.

Poľnohospodárska pôda predstavuje 41 % územia, ktoré určujú typický vidiecky charakter obce. V obci je vybudovaná základná infraštruktúra a rozvinutá obchodná sieť.

2. Prírodné podmienky a zdroje

2.1. Pôda

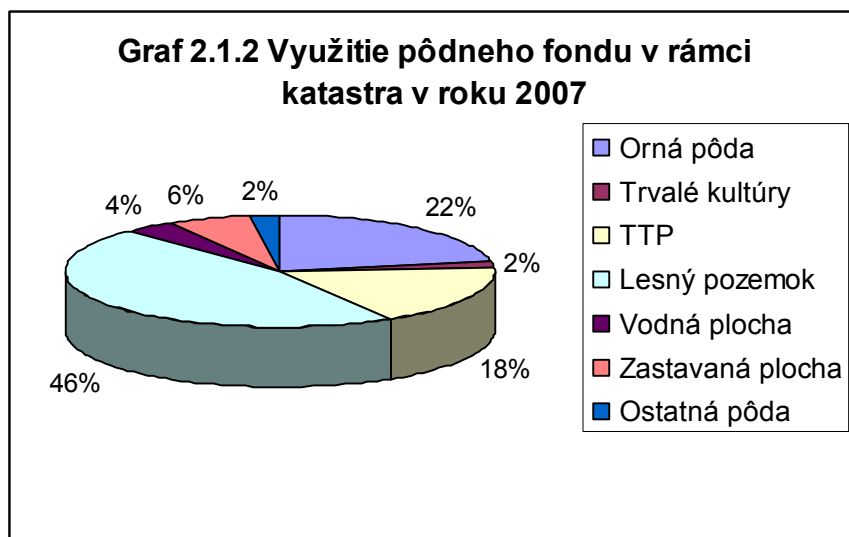
Využitie pôdneho fondu v rámci katastra obce

Poľnohospodárska pôda v obci predstavuje rozlohu takmer 789 ha, čo tvorí 41 % z celkovej výmery pôdy. V prevažnej miere ju tvorí orná pôda, ktorá zastupuje 22 % z celkovej výmery pôdy a trvalé trávnaté porasty, ktoré tvoria 18 % z celkovej výmery pôdy.

Nepoľnohospodárska pôda zaberá 59 % z celkovej výmery pôdy a tvoria ju prevažne lesné pozemky – 47 %.

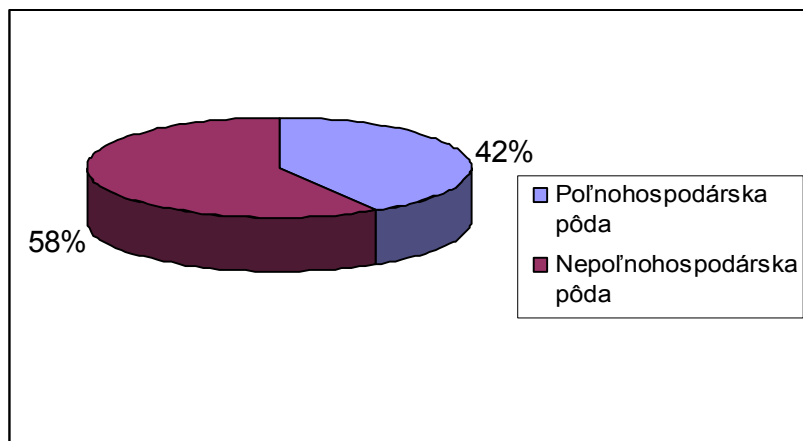
Tabuľka 2.1.1 Využitie pôdneho fondu v rámci katastra v roku 2007

	Spolu (ha)	Poľnohospodárska pôda (ha)				Nepoľnohospodárska pôda (ha)				
		Orná pôda	Trvalé kultúry	TTP	Spolu	Lesný pozemok	Vodná plocha	Zastavaná plocha	Ostatná pôda	Spolu
Košeca	1894,3677	417,8614	33,8318	332,0660	788,7592	876,8935	69,1622	116,3743	43,1785	1105,6085
Spolu v %	100 %	22 %	1 %	18 %	41 %	47 %	4 %	6 %	2 %	59 %



Program hospodárskeho a sociálneho rozvoja obce Košeca

Graf 2.1.3 Podiel poľnohospodárskej a nepoľnohospodárskej pôdy v %



2.2 Lesy

Lesné pozemky v katastri obce sa rozprestierajú na ploche 877 ha, čo predstavuje 47 % z celkovej výmery pôdy.

2.3. Voda

Obec leží na ľavom brehu rieky Váh.

2.4. Chránené oblasti

Obec nespadá do žiadnej chránenej oblasti.

2.5. Nerastné suroviny

V súčasnosti sa tu neťažia žiadne nerastné suroviny.

2.6. Kvalita životného prostredia vzduch, voda, pôda a prírodné podmienky

Kvalita životného prostredia

Nezanedbateľným faktorom ovplyvňujúcim kvalitu prostredia je existencia veľkých lesných plôch. Na území obce ani v jej okolí nie je vybudovaný monitorovací systém sledujúci kvalitu ovzdušia. Najbližšie monitorovacie zariadenie je v Prievidzi.

2.7. Nitrátová smernica

Nitrátová direktíva

Smernica 91/676/EC o ochrane vodných zdrojov pred znečistením dusičnanmi pochádzajúcimi z poľnohospodárstva „Nitrátová direktíva“ je súborom opatrení smerujúcich k zníženiu možností znečistenia vodných zdrojov (povrchové aj podzemné) dusičnanmi, ktoré môžu pochádzať z minerálnych hnojív a z hospodárskych hnojív (maštalný hnoj, hnojovica, močovka) a to vtedy, keď sú aplikované v nadmerných dávkach a v nesprávnom čase, alebo keď sú zle uskladňované.

Nitrátová direktíva vyžaduje 3 hlavné povinnosti pri jej zavádzaní do praxe:

- vymedzenie zraniteľných oblastí ohrozenia vodných zdrojov
- vypracovanie a zverejnenie Kódexu správnej poľnohospodárskej praxe
- vypracovanie a zverejnenie programov hospodárenia v poľnohospodárstve

Zraniteľné oblasti boli na území SR vyčlenené Nariadením vlády SR zo dňa 26.6.2003. Podľa tohto nariadenia bolo 1546 obcí vyhlásených za územia zraniteľné z hľadiska ochrany vodných zdrojov. Poľnohospodárske subjekty hospodáriace v spomínaných územiach sú povinné rešpektovať osobitné zásady hospodárenia, Kódex správnej poľnohospodárskej praxe. V zraniteľných oblastiach sa na základe súboru pôdných, hydrologických, geografických a ekologických parametrov určili pre každý poľnohospodársky subjekt 3 kategórie obmedzení hospodárenia.

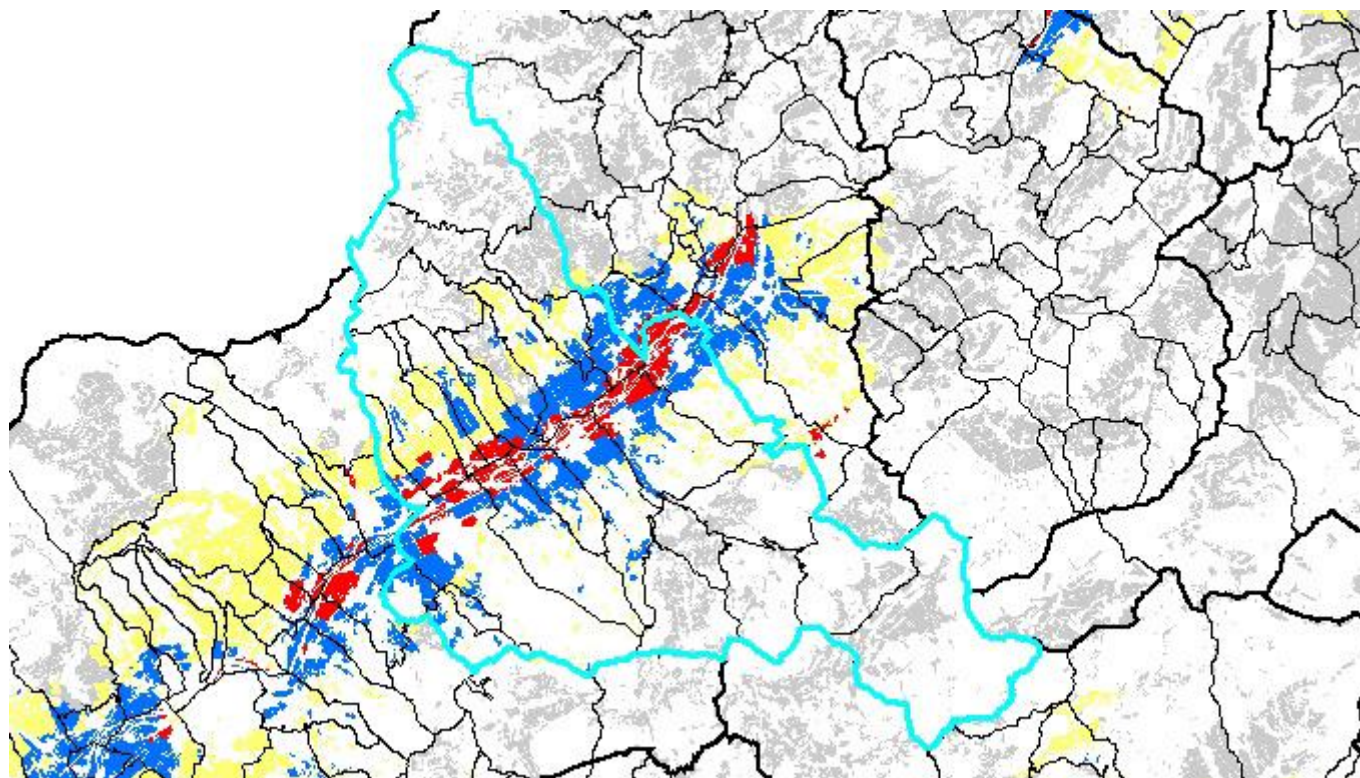
Obec podľa Smernice 91/676/EC o ochrane vodných zdrojov pred znečistením dusičnanmi pochádzajúcimi z poľnohospodárstva je zaradená medzi všetky 3 kategórie obmedzení hospodárenia:

kategória A - produkčné bloky s najnižším stupňom obmedzenia hospodárenia

kategória B - produkčné bloky so stredným stupňom obmedzenia hospodárenia

kategória C - produkčné bloky s najvyšším stupňom obmedzenia hospodárenia.

Obr. č.2.7.1. – mapa obcí v okrese Ilava, zaradených do zraniteľných území podľa Nitrátovej direktívy, Smernica 91/676/EC



■ kategória A ■ kategória B ■ kategória C ■ nezaradené

Podklady pre audit prírodných zdrojov boli čerpané zo zdrojov:

Internetové stránky:

- www.vupu.sk
- www.enviro.gov.sk
- www.tsk.sk
- www.sazp.sk

3. Kultúrne a historické zdroje obce Košeca

3.1. Kultúrne zdroje

Kultúrne zariadenia

V obci sa nachádza kultúrny dom a knižnica.

Kultúrne pamiatky:

Môžeme tu nájsť dva kostoly, dve kaplnky, farský úrad, zvonice a sochu.

Kultúrne zariadenia a pamiatky:

	Košeca		
kultúrny dom	X		
kino	-		
knižnica	X		
pamätná izba	-		
múzeum	-		
galéria	-		
kostol	XX	Rímsko-katolícky	Evanjelický
kaplnka	XX	Sv. Barbory	Sv. Anny
Božie muky	-		
farský úrad	XX	Rímsko-katolícky	Evanjelický
významné hroby	-		
zvonice	X		
sochy	X	Sv. Jána	
parky	-		
chránené územia	-		
chránený strom	-		
archeologické nálezisko	-		
technické pamiatky	-		
jaskyne	-		
pamätne miesta	-		

Program hospodárskeho a sociálneho rozvoja obce Košeca

3.2. Historické zdroje

Košeca patrí medzi najstaršie osady Trenčianskeho Považia. Jej územie bolo obývané už pred n.l. Svedčia o tom žiarove hroby, ktoré sa našli po oboch stranách cesty vedúcej z Košece do Zliechova. Naša obec patrila pod impérium Rímskej ríše. Rimania tiež našu obec spolu s Trenčinom a Lednicou založili a pomenovali "Kassa", čo znamená "chyža - stan". Rimania pomenovali rieku Váh Vagus, čiže "bludár" a to preto, lebo Váh po každej povodni zmenil svoje koryto.

Počas tatárskych nájazdov sa v lesoch Valaskej Belej ukrýval kráľ Bela IV uhorský. Košeckí kopaničiari kráľa i jeho družinu zásobovali. Keď Tatári odtiahli, uhorský kráľ dal z vďačnosti obci mestské právo "opidum", mestský znak - erb a právo konať ročne 4 jarmoky. Dodnes sa zachovala starobylá mestská pečať. Mestečko Košeca malo v minulosti i právo meča. Popravné miesto bolo spoločné s Ilavou na pozemku, ktorý sa dodnes volá "Šibenice". V blízkosti je i tzv. "Katova studnička". Tam si vraj kat umýval ruky po poprave.

V Košeci bol i veľký nedobytný hrad. No len bol, pretože jeho majiteľ Petroczy sa zaplietol do sprisahania proti kráľovi. Sprisahanie bolo odhalené a kráľ dal na výstrahu Košecký hrad do základu rozrušiť, takže dnes o dávnej minulosti rozprávajú len jeho rozvaliny.

Historické názvy obce Košeca: 1773 Kossa, Kossecza, 1786 Kóscha, Koshecza, 1808 Kossa, Kassa, Kosseca, Kossice, 1863, 1888 Kassza, 1873–1882 Kaszsza, Kossa, 1892–1913 Kasza, 1920–Košeca Nozdrowice: 1773 Nozdrowicze, Nozdrowicze, 1786 Noszdrowicz, 1808 Nozdrowicz, Nozdrowice, 1863–1895 Nozdrowic.

3.3. Kultúrne a historické pamiatky

Stavby:

Kostol:

V obci sa nachádza rímsko – katolícky a evanjelický kostol.

Kaplnka:

Nachádzajú sa tu dve kaplnky – Kaplnka sv. Barbory a Kaplnka sv. Anny.

Program hospodárskeho a sociálneho rozvoja obce Košeca

Hrad:

Na neďalekých kopcoch sa nachádzajú zrúcaniny Košeckého hradu. Návštevník môže nájsť na hradnom vrchu zvyšky múrov, ktoré sú deštruované a ich maximálna výška je 1m. V teréne sa jasne črtajú pôvodné miesta budov a veže, vidno aj valy pri vstupe do hradu.

Ľudová architektúra:

Ľudová zrubová architektúra sa v obci nezachovala

4. Ľudské spoločenské zdroje a inštitúcie obce Košeca

4.1. Demografické charakteristiky

Obec Košeca nezaznamenala výrazný pokles počtu obyvateľov počas sledovaného obdobia rokov 2002- 2006. Ani v jednom roku počas sledovaného obdobia počet obyvateľov obce v predproduktívnom veku neprekročil hranicu poproduktívneho počtu obyvateľov. Najväčší rozdiel bol v roku 2006, v ktorom rozdiel počtu poproduktívnych a predproduktívnych predstavoval 277 obyvateľov. Takmer pravidlom je, že počet žien v produktívnom veku je nižší ako počet mužov a v poproduktívnom veku je situácia opačná, čo znamená, že ženy sa dožívajú vyššieho veku ako muži.

V obci Košeca žije takmer 51 % žien, z celkového počtu trvale bývajúcего obyvateľstva. Podiel ekonomicky aktívnych mužov tvorí 42 % .

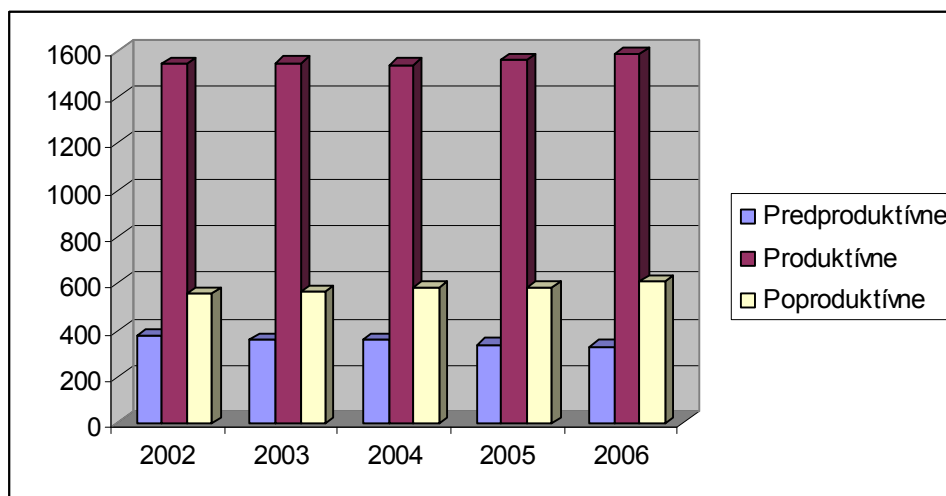
Vývoj počtu obyvateľov v obci:

Tabuľka č.4.1.1. Vývoj počtu obyvateľov v obci (Štatistický úrad SR, krajská správa v Trenčíne, 2002-2006)

Rok	OBYVATEĽSTVO											
	Predproduktívne				Produktívne				Poproduktívne			
	Muži	Ženy	Spolu	%	Muži	Ženy	Spolu	%	Muži	Ženy	Spolu	%
2002	186	187	373	15,11	842	699	1541	62,41	188	367	555	22,48
2003	182	176	358	14,52	841	705	1546	62,69	195	367	562	22,79
2004	177	181	358	14,47	837	700	1537	62,13	203	376	579	23,40
2005	167	170	337	13,62	854	704	1558	62,95	195	385	580	23,43
2006	161	167	328	13,04	858	724	1582	62,90	203	402	605	24,06

Program hospodárskeho a sociálneho rozvoja obce Košeca

Graf č. 4.1.2. Demografická štruktúra v rokoch 2002- 2006



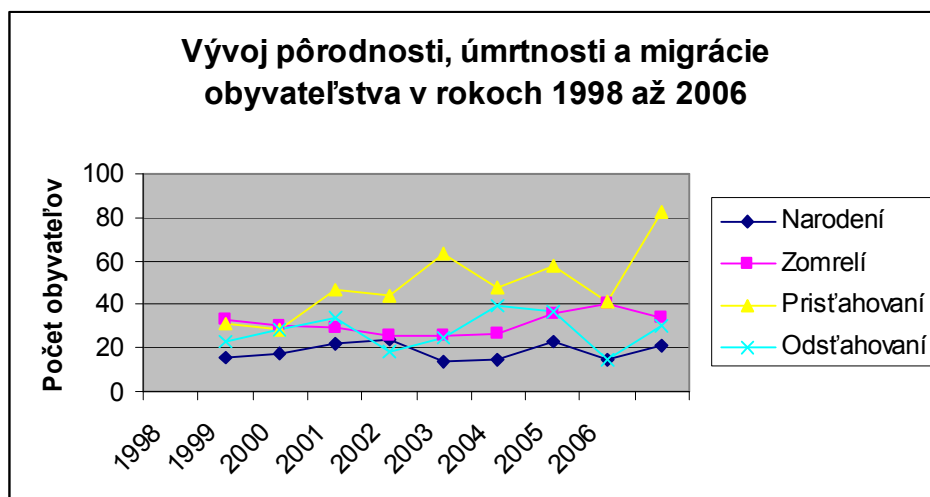
Trendy v demografii:

Prirodzený prírastok

Prírastok obyvateľstva má v sledovanom období rastúci trend. Najnižšiu hodnotu vykázalo demografické saldo v roku 2005, a to -25 obyvateľov. Najvyššiu hodnotu vykázalo migračné saldo v roku 2006, a to 53.

Tabuľka 4.1.1 Prirodzený prírastok a migrácia obyvateľstva v obci Košeca (Štatistický úrad SR, krajská správa v Trenčíne, 1998-2006)

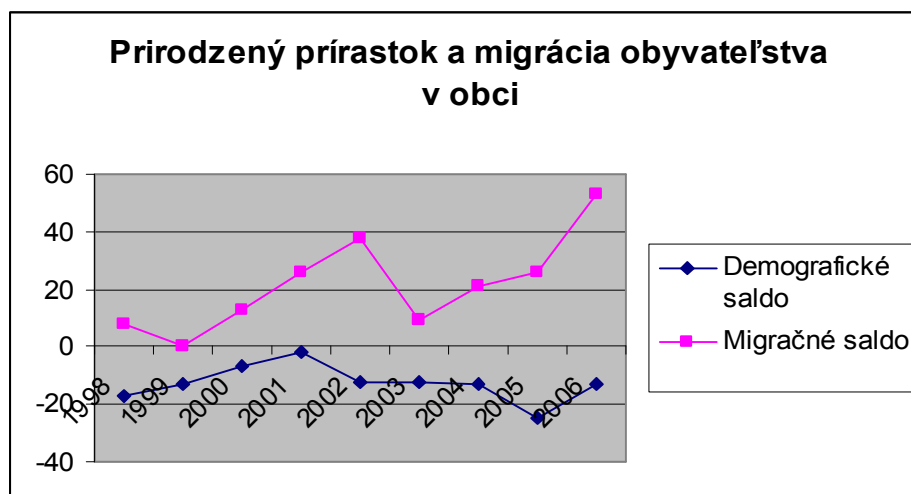
Rok	Košeca						
	Narodení	Zomrelí	Demografické saldo	<i>Priťahovaní</i>	Odst'ahovaní	Migračné saldo	Celkom saldo
1998	16	33	-17	31	23	8	-9
1999	17	30	-13	28	28	0	-13
2000	22	29	-7	47	34	13	6
2001	24	26	-2	44	18	26	24
2002	14	26	-12	63	25	38	26
2003	15	27	-12	48	39	9	-3
2004	23	36	-13	58	37	21	8
2005	15	40	-25	41	15	26	1
2006	21	34	-13	83	30	53	40



Migrácia v obci

Najväčšia migrácia v obci bola v roku 2006, kedy počet prisťahovaných a odsťahovaných dosahuje najvyššie hodnoty. Najväčší prírastok obyvateľov z hľadiska migrácie bol v spomínanom roku 2006, kedy migračné saldo dosiahlo hodnotu 53. V posledných rokoch je vidieť rastúci trend migrácie do obce. Migrácia z obce má kolísavý charakter. Počas sledovaného obdobia sa do obce prisťahovalo spolu 443 ľudí a odsťahovalo sa z obce 249 ľudí, čo v konečnom dôsledku predstavuje rozdiel 194 osôb.

Graf 4.1.2. Vývoj prirodzeného prírastku a migrácie obyvateľstva v rokoch 1998 - 2006

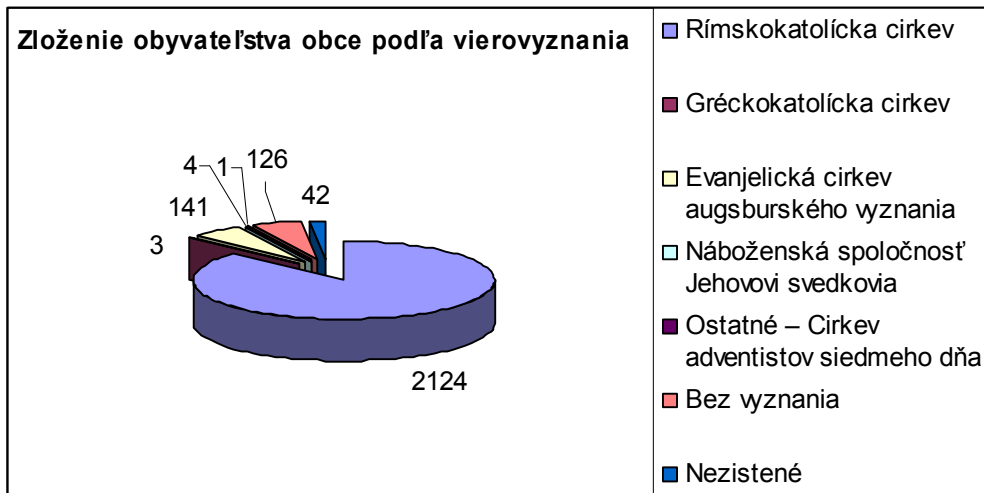


Program hospodárskeho a sociálneho rozvoja obce Košeca

4.2.1 Vierovyznanie

Z hľadiska vierovyznania sa najviac obyvateľov obce hlási k Rímskokatolíckej cirkvi, a to 87%. Bez vyznania je 5 % obyvateľov. Evanjelická cirkev augsburského vyznania je zastúpená 141 obyvateľmi, Gréckokatolícka cirkev 3 obyvateľmi, Cirkev adventistov siedmeho dňa 1 obyvateľom a Náboženská spoločnosť Jehovovi svedkovia 4 obyvateľmi. U 42 obyvateľov vierovyznanie nebolo zistené.

Náboženské vyznanie / cirkev	Košeca
trvalo žijúci	2441
Rímskokatolícka cirkev	2124
Gréckokatolícka cirkev	3
Evanjelická cirkev augsburského vyznania	141
Reformovaná kresťanská cirkev	0
Evanjelická cirkev metodistická	0
Cirkev československá husitská	0
Náboženská spoločnosť Jehovovi svedkovia	4
Pravoslávna cirkev	0
Cirkev bratská	0
Apoštolská cirkev	0
Židovské náboženské obce	0
Kresťanské zbory	0
Ostatné – Cirkev adventistov siedmeho dňa	1
Bez vyznania	126
Nezistené	42



Program hospodárskeho a sociálneho rozvoja obce Košeca

4.3. Národnostné a etnické skupiny

Podiel jednotlivých menšín v obci znázorňuje tabuľka č. 4.3.1. Národnostná štruktúra obyvateľstva je rovnorodá. Najviac obyvateľov sa hlási k slovenskej národnosti, a to 99,2%. Z iných národností je nepatrnou minoritou česká národnosť (10 obyvateľov), maďarská národnosť (1 obyvateľ) a u 7 obyvateľov národnosť nebola zistená .

Tabuľka 4.3.1 Národnostné zloženie obyvateľstva v obci Košeca (Štatistický úrad SR, krajská správa v Trenčíne, 2001)

Národnosť	Počet
slovenská	2421
maďarská	1
rómska	0
česká	10
poľská	0
ukrajinská	0
nemecká	0
rusínska	0
srbská	0
bulharská	0
iná	2
nezistená	7
Trvale bývajúce obyvateľstvo	2441

4.4. Stupeň a druh vzdelania, školstvo

Stupeň a druh vzdelania

V obci je z hľadiska vzdelanostnej úrovne najpočetnejšou skupinou obyvateľstvo , ktoré dosahuje základné vzdelanie a učňovské vzdelanie bez maturity. Obe skupiny tvoria spolu takmer 49% obyvateľstva. Vysokoškolsky vzdelaných ľudí v obci zastupujú 5%.obyvateľov. Obyvatelia s úplným stredoškolským vzdelaním predstavujú 26 %-ný podiel.

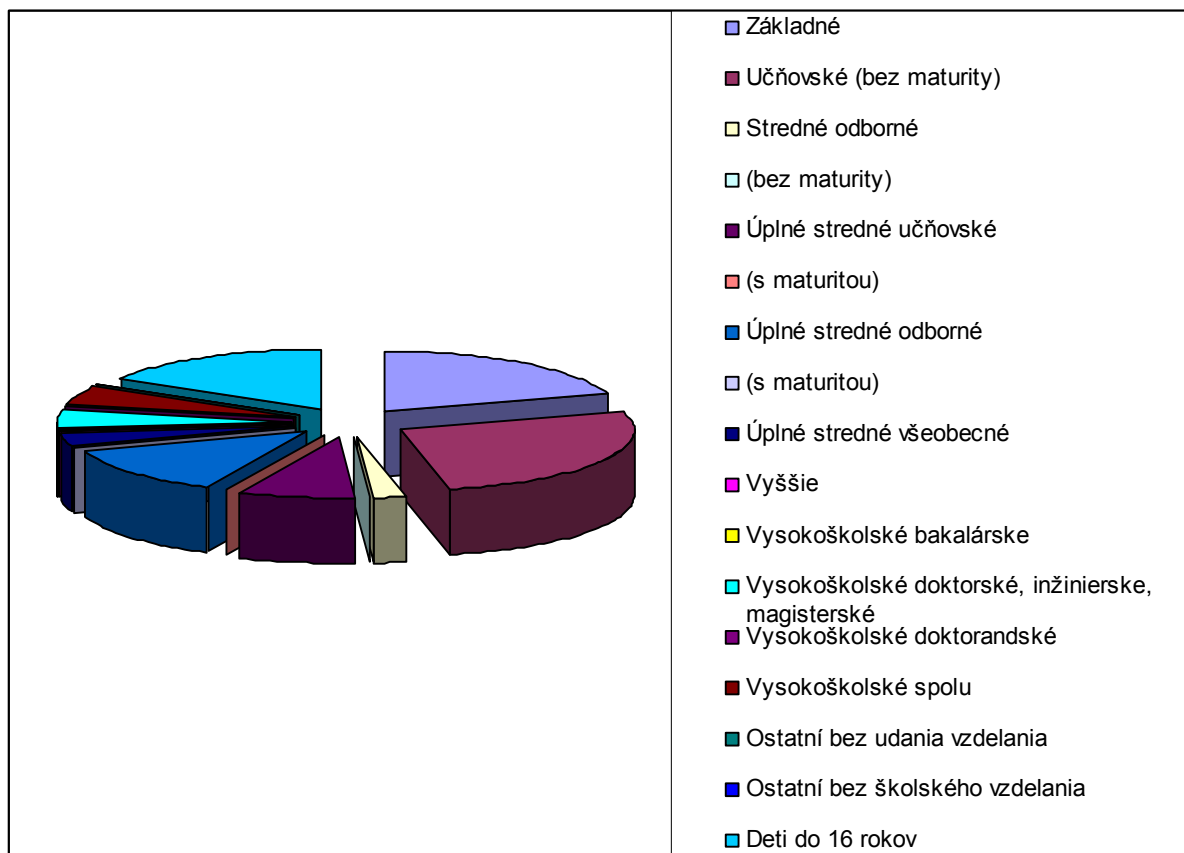
Program hospodárskeho a sociálneho rozvoja obce Košeca

Tabuľka 4.4.1 Bývajúce obyvateľstvo podľa najvyššieho ukončeného stupňa vzdelania v obci Košeca
(Štatistický úrad SR, krajská správa v Trenčíne, 2001)

Vzdelanie	Košeca		
	muži	ženy	spolu
Základné	146	372	518
Učňovské (bez maturity)	434	244	678
Stredné odborné (bez maturity)	32	26	58
Úplné stredné učňovské (s maturitou)	140	72	212
Úplné stredné odborné (s maturitou)	127	201	328
Úplné stredné všeobecné	32	51	83
Vyššie	4	1	5
Vysokoškolské bakalárske	2	4	6
Vysokoškolské doktorské, inžinierske, maisterské	65	56	121
Vysokoškolské doktorandské	1	0	1
Vysokoškolské spolu	68	60	128
Ostatní bez udania vzdelania	3	2	5
Ostatní bez školského vzdelania	2	2	4
Deti do 16 rokov	29	203	422
Spolu	1207	1234	2441

Program hospodárskeho a sociálneho rozvoja obce Košeca

Graf 4.4.2 Vzdelanostná úroveň obyvateľov v obci



Školstvo

V obci Košeca sa nachádza Základná škola s Materskou školou.

Úroveň informatizácie

V obci sa nachádza 1 knižnica.

Verejné inštitúcie

Obecný úrad Košeca.

Program hospodárskeho a sociálneho rozvoja obce Košeca

4. 5. Služby, sociálna sféra

Zdravotnícke služby

Sú dostupné mimo územia obce v zdravotných strediskách v Ilave.

Sociálne služby

Sociálne služby dostupné mimo územia obce sú v rámci okresu dostupné v Dubnici nad Váhom. Nachádza sa tam Domov sociálnych služieb.

Peňažné a bankové služby

V obci sa nachádza pošta a v rámci nej môžu obyvatelia využiť služby Poštovej banky.

Inštitúcie pre záujmovú činnosť

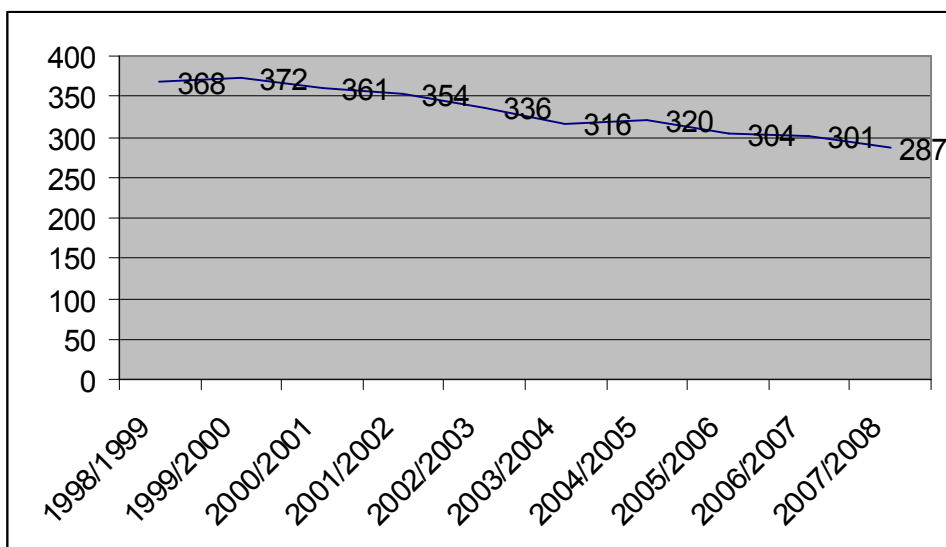
V obci sa nachádza kúpalisko, futbalové ihrisko a telocvičňa.

Školské zariadenia v obci

V obci Košeca sa nachádza Základná škola s Materskou školou.

Školský rok	Počet
1998/1999	368
1999/2000	372
2000/2001	361
2001/2002	354
2002/2003	336
2003/2004	316
2004/2005	320
2005/2006	304
2006/2007	301
2007/2008	287

Program hospodárskeho a sociálneho rozvoja obce Košeca



Vývoj počtu žiakov v sledovanom období zaznamenáva pokles. Najvyšší počet žiakov v počte 372 mala obec v školskom roku 1999/2000. Naopak najmenej žiakov bol zistený v období 2007/2008, a to 287 žiakov.

4.6. Spoločenské organizácie, zruční a talentovaní ľudia, významní rodáci

Spoločenské organizácie

V obci funguje Futbalový klub Košeca, ktorý ma 100 členov. Ďalej tu funguje Odbor klubu slovenských turistov, Stolnotenisový klub Nozdovice, Klub dôchodcov, Slovenský zväz záhradkárov a Základná organizácia únie žien v Košeci.

Tabuľka 4.6.1. Organizácie pôsobiace v obci

Názov organizácie		Počet členov
Košeca		
Športové kluby	Futbalový klub Košeca	100
	Odbor klubu slovenských turistov v Košeci	102
	Stolnotenisový klub Nozdovice	11
Súbory a kluby	Základná organizácia únie žien v Košeci	362
	Klub dôchodcov	97
	Slovenský zväz záhradkárov základná organizácia č. 1. a 2. v Košeci	40
Cirkvi a náboženské organizácie	Rímsko-katolícka cirkev	
	Evanjelická cirkev	

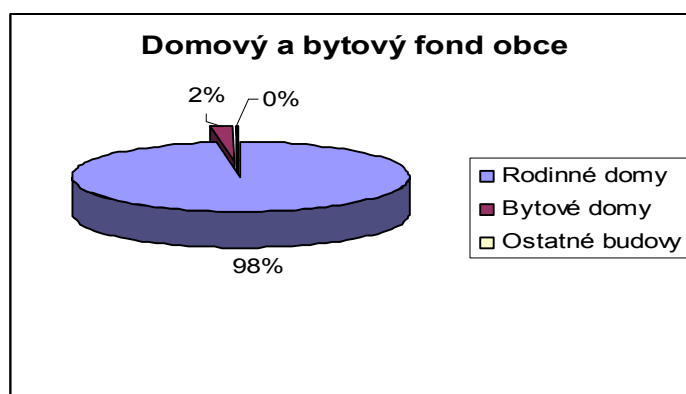
5. Materiálne zdroje v obci

5.1. Bývanie a bytový fond

Funkcia bývania v obci je zastúpená 755 rodinnými domami v priemernom veku 40 rokov. Domový fond spolu tvorí 773 domov s 904-mi bytmi. V domovom fonde je obývaných 85% a neobývaných je 127 domov.

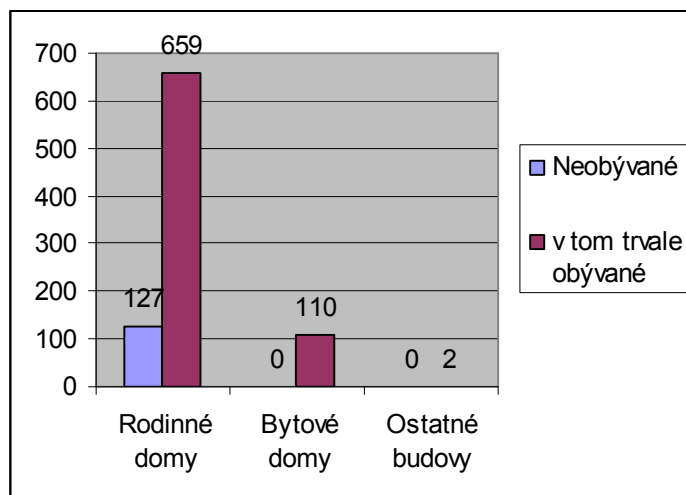
Tabuľka 5.1.1 Domový a bytový fond obce Košeca (Štatistický úrad SR, krajská správa v Trenčíne, 2001)

	Rodinné domy	Bytové domy	Ostatné budovy	Domový fond spolu
Domov spolu	755	16	2	773
Trvale obývané domy	628	16	2	646
v %	97,2	2,5	0,3	100
v tom:				
vlastníctvo bytového družstva	1	5	0	6
vlastníctvo obce	1	1	0	2
vlastníctvo FO	615	8	0	623
vlastníctvo PO	1	0	0	1
vlastníctvo ostatné	9	2	2	13
Neobývané	127	0	0	127
Priemerný vek domu	40	28	36	39
Bytov spolu	791	111	2	904
v tom trvale obývané	659	110	2	771
v %	85,5	14,3	0,3	100
z toho:				
družstevné	1	33	0	34
byty vo vlastníctve občana v bytovom dome	0	59	0	59
Neobývané	132	1	0	133



Program hospodárskeho a sociálneho rozvoja obce Košeca

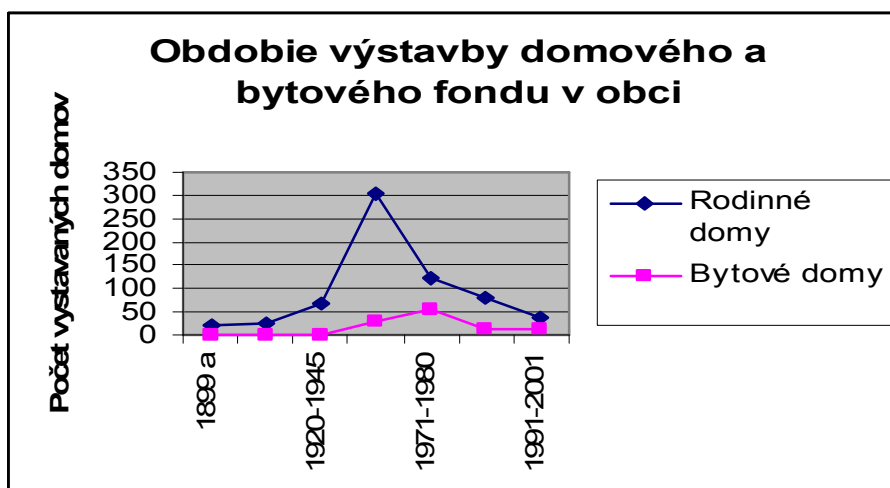
Graf 5.1.3 Obývatelnosť rodinných a bytových domov



Tabuľka 5.1.4 Obdobie výstavby domového a bytového fondu v obci Košeca (Štatistický úrad SR, krajská práva v Trenčíne, 2001)

Obdobie výstavby	Rodinné domy	Bytové domy	Ostatné budovy	Domový fond
1899 a nezistené	21	0	0	21
1900-1919	24	0	0	24
1920-1945	68	0	0	68
1946-1970	305	31	2	338
1971-1980	121	54	0	175
1981-1990	80	12	0	92
1991-2001	40	13	0	53
spolu	659	110	2	771
v %	85,5	14,3	0,3	100

Najväčší rozmach výstavby rodinných domov bol zaznamenaný v rokoch 1946 až 1970. Odvtedy výstavba domového a bytového fondu v obci klesá.



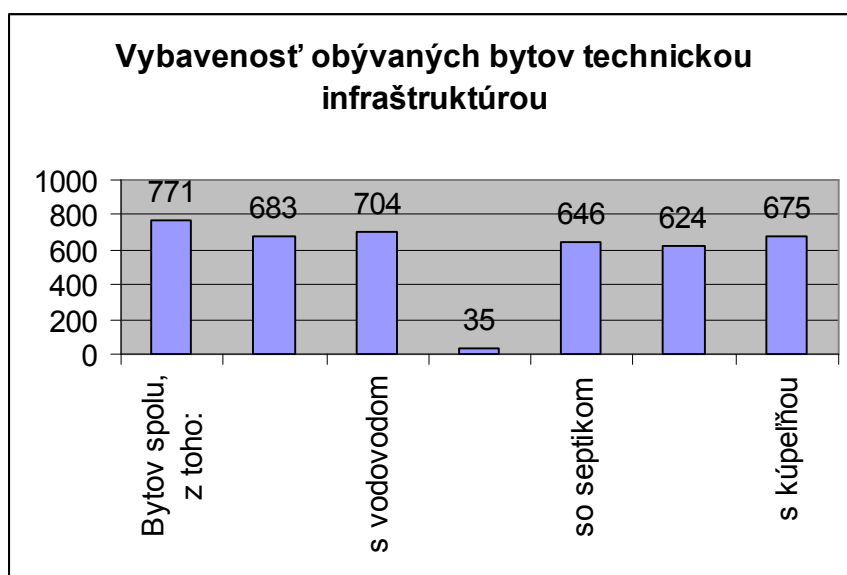
5.3. Infraštruktúra

5.3.1. Technická infraštruktúra

V obci nie je zavedená plynofykačná infraštruktúra. Vodovodom disponuje 91,3 % domácností a septikom 83,8 % domácností. V obci absentuje kanalizačná infraštruktúra, nakoľko len 4,5 % domácností má kanalizačnú prípojku. Splachovací záchod sa nachádza v 80,9% bytov a kúpeľňa v 87,5 % bytov.

Tabuľka 5.3.1 Vybavenie obývaných bytov technickou infraštruktúrou v obci (Štatistický úrad SR, krajská správa v Trenčíne, 2001)

Vybavenie bytov	Počet	%
Bytov spolu, z toho:	771	100
s plynom	683	88,60
s vodovodom	704	91,30
s kanalizačnou prípojkou	35	4,50
so septikom	646	83,80
so splachovacím záchodom	624	80,90
s kúpeľňou	675	87,50



Program hospodárskeho a sociálneho rozvoja obce Košeca

5.3.2. Komunikačná infraštruktúra

Cestnú sieť tvorí 3 km ciest 1.kategórie, 2 km ciest 2.kategórie a 10 km ciest 3. a 4. kategórie. Cestná sieť je dostatočná, a však nevyhovujúca po kvalitatívnej stránke, osobitne miestne komunikácie.

Územím vedie železničná sieť, v dĺžke 2,5 km.

V obci je zabezpečovaná autobusová doprava, ktorá umožňuje obyvateľom cestovať za prácou, povinnosťami ale i zábavou.

Obec je splynofikovaná, napojená na vodovod a elektrickú energiu.

Infraštruktúra	obec
Cestná sieť v km	
– cesty 1. kat.	3
– cesty 2. kat.	2
– ostatné	10
Železničná sieť v km	2,5
Plyn v km	11
Kanalizácia v km rok 2007	0
ČOV	0
Vodovod v km rok 2007	6
Vodný zdroj	Skupinový vodovod Pružina – Dubnica n/V
Zber TKO	
– klasický	X
– separovaný	Od 1/2008
Domové ČOV	áno – menej ako 5% domácností
Spôsob vykurovania	Plyn, drevo
Vedenie elektrickej energie	
– vzdušné	X
– káblové	-
Železničná stanica	-
Vlakové spoje	X
železničná zastávka	X
Autobusová stanica	-
Autobusové spojenie	X
– z toho expresné	-
Telefónny rozvod	X
Rozhlas	X
Káblová TV	-
Regionálne trasy TI	
Medzinárodné trasy TI	

Program hospodárskeho a sociálneho rozvoja obce Košeca

5.3.3. Infraštruktúra voľného času

Obyvatelia na trávenie voľného času využívajú najmä kúpalisko, futbalové ihrisko a posilňovňu na športové aktivity. Deti voľný čas trávia na detskom ihrisku.

5.3.4. Kultúrne a spoločenské zariadenia

Infraštruktúra kultúrnych a spoločenských zariadení v obci je nedostatočná, chýbajú priestory pre voľnočasovú činnosť a stretávanie.

Tabuľka č. 5.3.4.1. Inštitúcie v obci

Typ inštitúcie	Košeca
obecný úrad	X
polícia	-
škola	X
škôlka	X
stredná škola	-
učilište	-
pošta	X
banka	-
lekáreň	-
stomatológ	-
všeobecný lekár	-
detský lekár	-
hasičská zbrojnica	X
dom smútku	X
cintorín	X

Tabuľka č. 5.3.4.2. Zariadenia trávenia voľného času

Zariadenie	Košeca
Knižnica	X
Klub seniorov	X
Centrum voľného času	-
Kino	-
Amfiteáter	-

Program hospodárskeho a sociálneho rozvoja obce Košeca

Bazén – krytý	-
Kúpalisko	X
Detské ihrisko	-
Futbalové ihrisko	X
Ihriská iné	X
Telocvične	X
Posilňovňa	-
Tenisové kurty	-
Kolkáreň	-
Minigolf	-

5.4. Majetok obcí

Tabuľka č. 5.4.1. Majetok obce k 1.1. 2006

Obec	Obstarávacía cena majetku v Sk
Košeca	

6. Ekonomické zdroje obce Košeca

6.1. Ekonomické sektory, ich zastúpenie

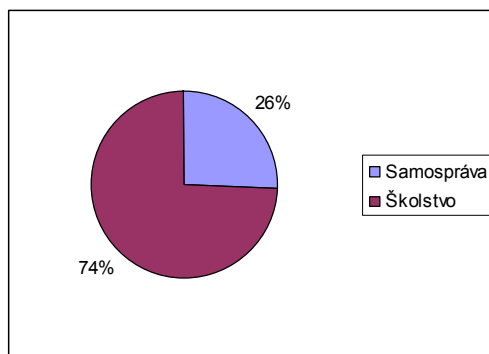
6.2. Podnikateľská sféra a zamestnanosť

6.3. Verejný sektor

Zamestnanosť verejného sektora - verejná správa

Tabuľka 6.1.1 Zamestnanosť vo verejnej správe v obci Košeca v roku 2007

	Verejná správa		
	Samospráva	Školstvo	Spolu
Košeca	15	43	58



Program hospodárskeho a sociálneho rozvoja obce Košeca

6.2. Zamestnanosť v odvetviach hospodárstva

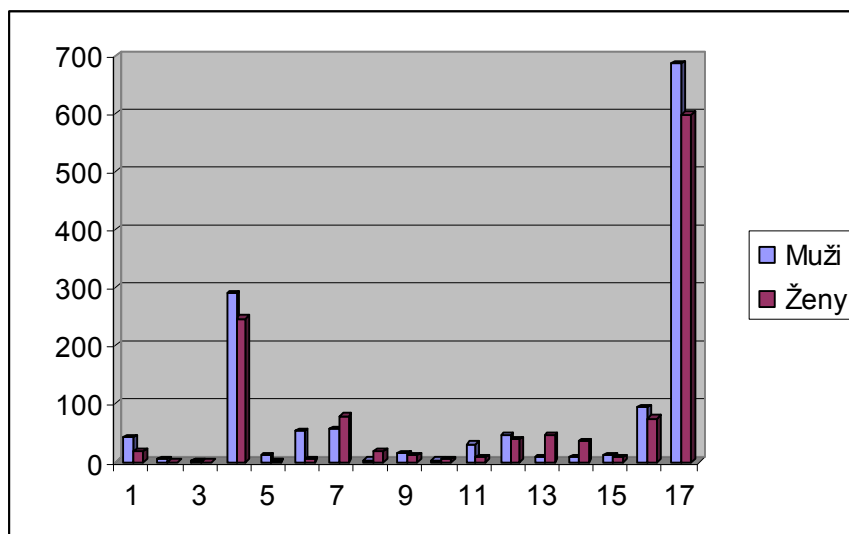
V obci je najviac obyvateľov zamestnaných v priemyselnej výrobe, čo predstavuje 42% ekonomicky aktívneho obyvateľstva. Z ostatných odvetví je potrebné spomenúť veľkoobchod a maloobchod, verejná správa a obrana, povinné sociálne zabezpečenie, či poľnohospodárstvo. 170 ľudí je evidovaných bez zaradenia do odvetvia.

Tabuľka č. 6.2.1. Odvetvia hospodárstva, v ktorých pracujú obyvatelia obce (Štatistický úrad SR, krajská správa v Trenčíne, 2001)

Odvetvie hospodárstva	Ekonomicky aktívne osoby			
	Muži	Ženy	Spolu	Z toho odchádza do zamestnania
Poľnohospodárstvo, poľovníctvo a súvisiace služby	43	19	62	13
Lesníctvo, ťažba dreva a pridružené služby	4	0	4	3
Ťažba nerastných surovín	1	0	1	1
Priemyselná výroba	291	247	538	312
Výroba a rozvod elektriny, plynu a vody	13	2	15	12
Stavebníctvo	54	4	58	36
Veľkoobchod a maloobchod	56	79	135	91
Hotely a reštaurácie	3	18	21	8
Doprava, skladovanie a spoje	16	13	29	21
Peňažníctvo a poisťovníctvo	3	6	9	8
Nehnutelnosti, prenajímanie a obchodné služby	31	8	39	29
Verejná správa a obrana, povinné sociálne zabezpečenie	46	38	84	53
Školstvo	9	45	54	38
Zdravotníctvo a sociálna starostlivosť	8	35	43	39
Ostatné verejné, sociálne a osobné služby	13	8	21	14
EA bez udania odvetví	95	75	170	46
Spolu	686	597	1283	724

Program hospodárskeho a sociálneho rozvoja obce Košeca

Graf č. 6.2.2. Odvetvia hospodárstva, v ktorých pracujú obyvatelia obce



1 Poľnohospodárstvo, poľovníctvo a súvisiace služby	9 Doprava, skladovanie a spoje
2 Lesníctvo, ťažba dreva a pridružené služby	10 Peňažníctvo a poisťovníctvo
3 Ťažba nerastných surovín	11 Nehnutelnosti, prenajímanie a obchodné služby
4 Priemyselná výroba	12 Verejná správa a obrana, povinné sociálne zabezpečenie
5 Výroba a rozvod elektriny, plynu a vody	13 Školstvo
6 Stavebníctvo	14 Zdravotníctvo a sociálna starostlivosť
7 Veľkoobchod a maloobchod	15 Ostatné verejné, sociálne a osobné služby
8 Hotely a reštaurácie	16 EA bez udania odvetví

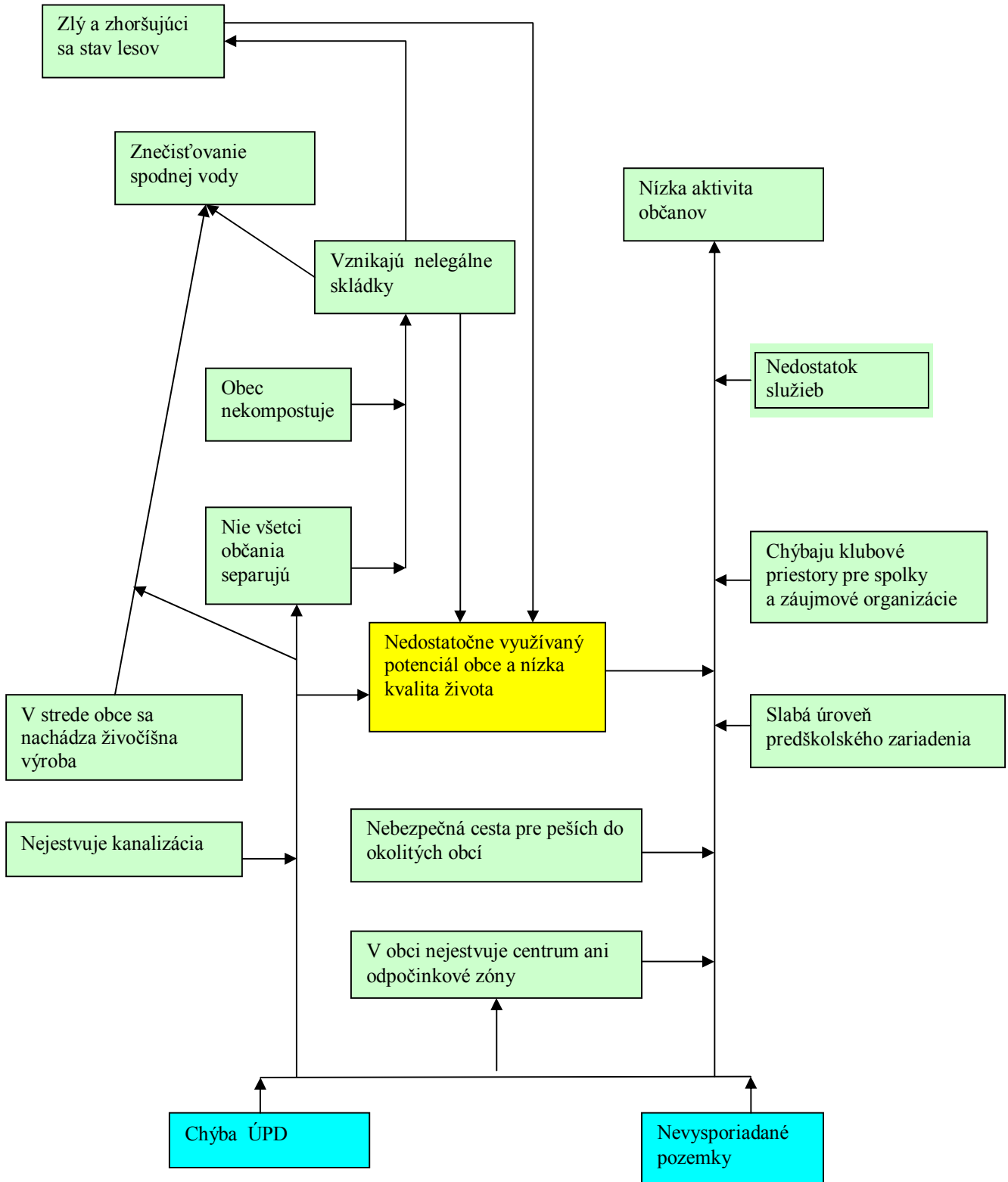
Program hospodárskeho a sociálneho rozvoja obce Košeca

7. Stratégia

7.1. SWOT ANALÝZA	
Silné stránky	Slabé stránky
<ul style="list-style-type: none"> - pekné okolie a prírodu - kúpalisko - športový areál - kostoly a kultúrne pamiatky - zachoval sa chov oviec - vyjadrili spokojnosť so samosprávou - dobré možnosti voľnočasových aktivít - plynofikácia obce - dostatok priestorov v obci - prázdninová jazyková škola - charitatívne stredisko - bezbariérový vstup na OcÚ - máme kúpalisko - pekný štadión - klzisko - kostol - železnica ide cez obec - telocvičňa - dobré mimoškolské aktivity - sú spokojní aj so starostom 	<ul style="list-style-type: none"> - chýba kanalizácia - chýba vodovod - chodníky - majetkové vysporiadanie pozemkov - kravín v strede obce - priemyselné emisie - nekompostuje sa v obci - zlý stav okolitých lesov - nelegálne skládky - neseparuje sa zber - nedostatočná aktivita občanov - nedostatočná starostlivosť o seniorov - málo zariadení pre mladých - nedostatočný info systém - kosenie TTP okolo obce - poznávanie obce mladými (využiť žijúcich pamätníkov) - park odpočinkové zóny - znečistenie vody - chýba chodník do llavy v kombinácii s cyklotrasou - dtto na Podhradie - kúpalisko má malú kapacitu - chýbajú odpočinkové zóny - zlý stav alebo chýbajú chodníky - skládky odpadu - chýba im kino v obci - fitnes - chýbajú cyklotrasy
Príležitosti	Ohrozenia
<ul style="list-style-type: none"> - blízkosť diaľnice - krásy prírody - priemyselný park llava 	<ul style="list-style-type: none"> - Ladce (Cementáreň) - Slovzink - Prívalové vody

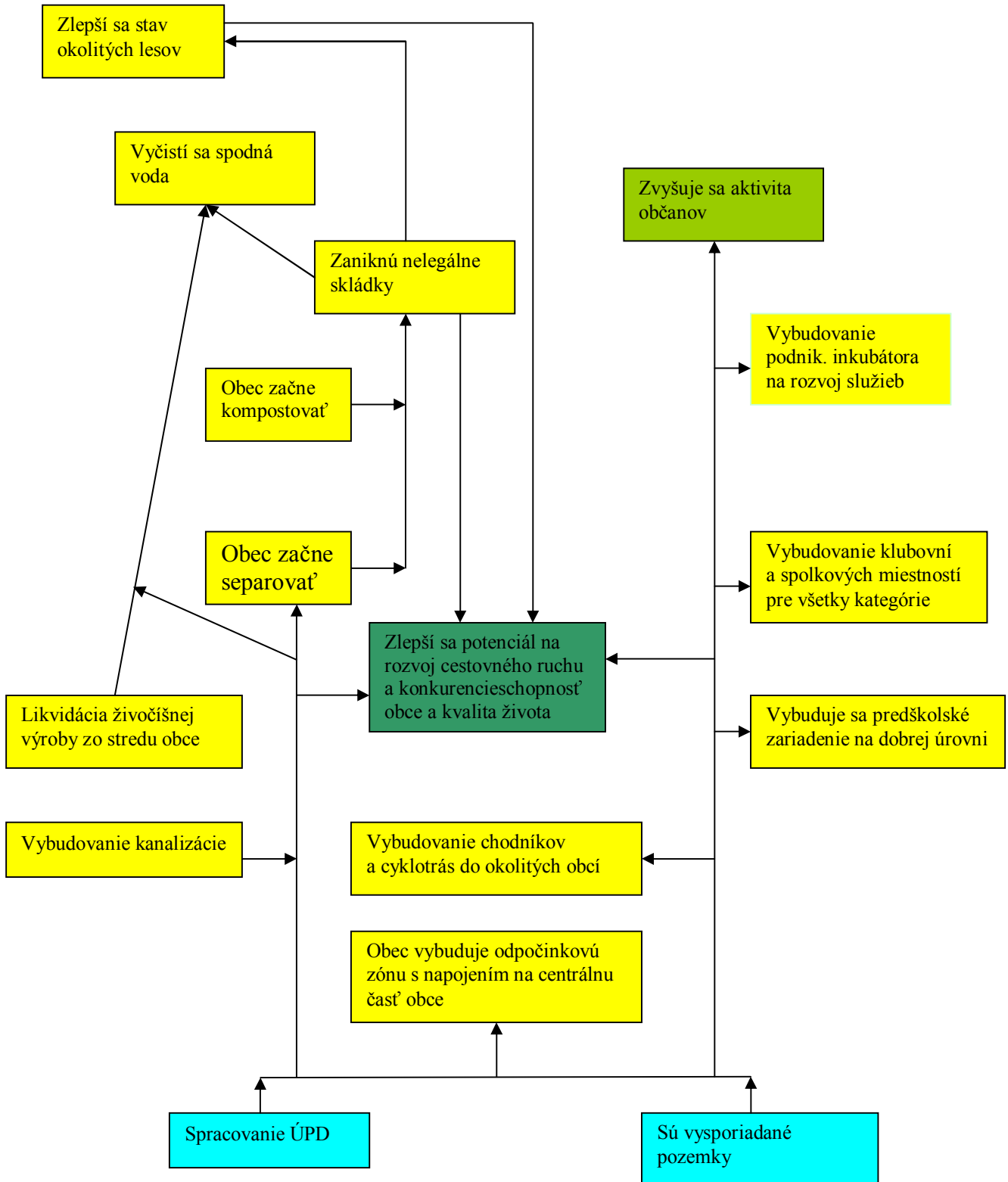
7.2.

Identifikácia problémov



7.3.

Identifikácia cieľov



7.4. Vízia

Vízia

My občania obce Košeca chceme v roku 2020 žiť v peknej obci s čistým životným prostredím , v obci , ktorá sa stará o blaho mladých rodín ale i dôstojnú starobu svojich občanov. Chceme žiť v obci , ktorá vytvára predpoklady na dobré ekonomické podmienky svojich občanov.

7.5. Strategický a špecifické ciele

Strategický cieľ:

S využitím potenciálu obce zvýšiť kvalitu života občanov obce.

Špecifické ciele:

- **Znížiť nepriaznivé vplyvy na životné prostredie**
- **Skvalitniť starostlivosť o mladé rodiny a zabezpečiť dôstojnú starobu seniorom**
- **Podporovať podnikanie a tvorbu pracovných miest**

7.6. Rozpis opatrení

Ciele a opatrenia:

Znížiť nepriaznivé vplyvy na životné prostredie

- **práca s odpadmi** – obec bude organizovať separovanie a kompostovanie , chce získať zdroje na technológie ale i na osvetu medzi obyvateľstvom. Predpokladom kvality životného prostredia je i likvidácia nelegálnych skládok
- **odkanalizovanie obce** –v súčinnosti s VAK získať prostriedky na odkanalizovanie celej obce
- **likvidácia živočíšnej výroby zo stredu obce** –dohoda s podnikateľom o presunutí živočíšnej výroby mimo obec
- **zníženie emisií** –motivácia obyvateľov a podnikateľov na zmenu vykurovacích médií, prechod obecných budov na alternatívne zdroje energií diskusia so znečisťovateľmi ovzdušia s priemyselnej výroby o možnostiach zníženia emisií
- **starostlivosť o polia a lesy** –Primäť správcov lesa a polí k efektívnejšiemu využívaniu dotácií a kontrolnými mechanizmami pomôcť k lepšej starostlivosti o chotár obce.
- **protipovodňové opatrenia**- Vyčistenie potokov, odvodnenie lúk a účinné prehradenie záplavových oblastí od obytnej zóny
- **úprava verejných priestranstiev**- kultivované centrum obce, vybudovanie chodníkov a autobusových zastávok

Skvalitniť starostlivosť o mladé rodiny a zabezpečiť dôstojnú starobu seniorom

- **dopracovanie ÚPD, podpora IBV, KBV a OV**
- **vysporiadanie pozemkov**
- **kvalitné predškolské zariadenia** – vybudovanie kvalitnej škôlky
- **zriadenie oddychových zón** – lavičky detské ihriská, doplnenie verejnej zelene s odpočinkovými miestami
- **zriadenie klubových priestorov** – Prehodnotenie používania niektorých obecných budov a po rekonštrukcii ich využitie ako klubovne, alebo spolkové priestory
- **dobudovanie humánnej infraštruktúry** – chodníky a cyklotrasy, prechody cez cestu nástupištia a infosystém vybudovať tak aby bolo ich používanie vhodné i pre starších ľudí a mamičky s kočiarimi, invalidov a pod.

Podporovať podnikanie a tvorbu pracovných miest

- **zabezpečenie dopravnej dostupnosti** – vstup obce do rokovania s regionálnymi dopravcami a úprava spojov efektívna pre občanov (cestovanie za prácou, kultúrou, vzdelávaním i službami)
- **podpora CR - Infraštruktúra CR** – zriadenie TIK-u v obci, kvalitný informačný systém, cyklotrasy, parkovacie plochy.
 - **ÚPD** – zohľadnenie podpory podnikania v územnom pláne- zonácia
 - **služby** – obec bude podporovať rozvoj služieb žiaducich pre občanov a pre podporu CR v obci
- **zriadenie podnikateľského inkubátora** – podporujúceho podnikanie pre drobných podnikateľov z obce

Program hospodárskeho a sociálneho rozvoja obce Košeca

7.7. Plán financovania

Zdroje EF o ktoré sa chce obec uchádzať v rokoch 2008-2013

Zdroj	Projekt	Konečný prijímateľ	Predpokladaný náklad/rok realizácie
ROP Os 1	Optimalizácia ekonomickej a ekologickej náročnosti prevádzky ZŠ Košeca	obec	16 000 000,- sk / 2009
	Rekonštrukcia MŠ v Košeci /zateplenie budovy, výmena okien, výmena strechy/	obec	13 000 000,- sk / 2009
ROP Os 3	Zriadenie regionálneho centra cestovného ruchu – vstupná brána do Strážovských vrchov	obec / OZ	3.000 000,- sk /2009
ROP Os 4	Rekonštrukcia miestnych komunikácií, chodníkov a autobusových zastávok	obec	20.000 000,- sk /2010
	Úprava verejných priestranstiev pred pamätníkom SNP a oproti kultúrnemu domu	obec	6 000 000,- sk / 2009
	Úpravy centra obce, vytvorenie centrálnej zóny	obec	2.500 000,- sk / 2009
	Úpravy a regulácia miestnych tokov /potoky Nozdrovický, Dolinský, Podhradský/ Odvodnenie lúk nad časťou Nozdrovica – zabránenie zatopenia obývaných území pod lúkami	obec	5.000 000,- / 2008 3.000 000,- / 2008
Enviro- mentálny fond	Zmena systému zberu odpadu, vytvorenie zberného dvora, zavedenie separácie odpadu	obec	13.000 000,- / 2008
	Odstraňovanie starých záťaží	obec	1.500 000,- / 2008
MF	Zavedenie kamerového systému v obci, rozvodov miestneho rozhlasu	obec	10.000 000,- / 2009
LEADER	Vybudovanie parkoviska, osadenie orientačných tabúl – turistika, cykloturistika a odpočívadiel	Obec a partneri	9.000 000,- sk / 2009
	Cyklotrasa Košeca – Košecké Podhradie	Obec a partneri	40.000 000,- / 2010

Vzhľadom k skutočnosti, že obec je zaradená v póloch rastu a je aj členom MAS bude musieť rozdeliť aktivity do oboch možností financovania. Najefektívnejšie je čerpanie na renováciu obce z Regionálneho operačného programu (viď tabuľka) a drobné investície na podporu CR spolu s partnermi MAS. Túto skutočnosť je treba zohľadniť i v strategickom dokumente MAS. Obec sa bude snažiť presadiť do stratégie MAS hlavne cyklotrasy a informačný systém CR na financovanie z programu LEADER.

Program hospodárskeho a sociálneho rozvoja obce spracovávala samospráva za účasti občanov obce na dvoch stretnutiach s občanmi a samostatne s dôchodcami a mládežou v ZŠ v Košeci. Iniciatíva ľudí bola podporená prístupom starostu a obecného úradu. Počas tvorby PHSR prebehla i súťaž motivujúca mladých ľudí o najlepší návrh použiteľný v skráslení obce.

Tento dokument slúži ako pomôcka pre zastupiteľstvo a starostu pri vytváraní ročných plánov a rozpočtu. Je potrebný na zachovanie kontinuity rozvoja obce a pre schvaľovanie súladu s aktivitami podnikateľov v obci potrebného na čerpanie verejných zdrojov.

Metodicky koordinoval a prípravu dokumentu radil Ing. Dušan Mitický